

Procedura aktualizacji systemu TelkomBud

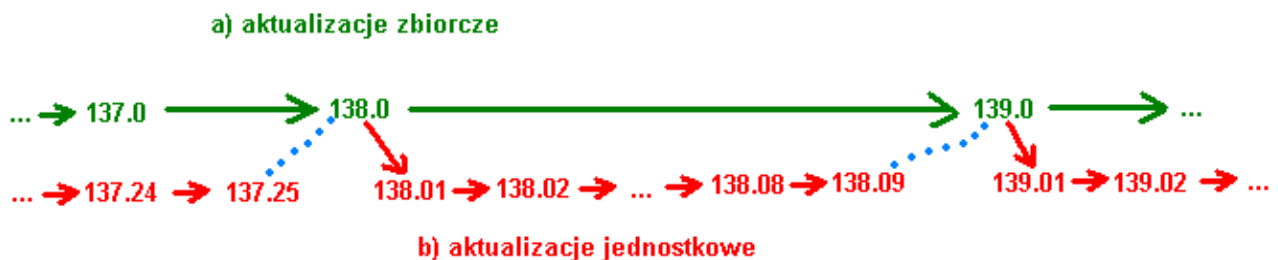
dla serwera DBfC w wersji 4.x

Ostatnią aktualizacją, która jest ładowana według tej procedury to 139.0 lub 138.9 !

Główna zasada kolejności instalacji aktualizacji.

Możliwe są 2 scenariusze aktualizowania:

- a) aktualizacje zbiorcze – instalujemy tylko wersje główne, które po kropce mają wartość „0” (np.: ... => 138.0 => 139.0 => 140.0 => ...);
- b) aktualizacje jednostkowe – instalujemy poszczególne release'y w obrębie wersji (138.0 => 138.01 => 138.02 => ... => 138.08 => 138.09 => 139.01 => ...).



Ostatnia aktualizacja jednostkowa w obrębie wersji ustawia wersję na wyższą (np.: 138.09 ustawi wersję na 139.0). Możliwość wyboru ścieżki możliwa jest tylko w momencie posiadania wersji głównej (np.: 138.0 , 139.0). Jeżeli rozpoczęło się aktualizowanie ścieżką aktualizacji jednostkowych, to konieczne jest dokończenie tej ścieżki aż do uzyskania wersji następnej, głównej.

Aktualizacja

Konsola IBExpert

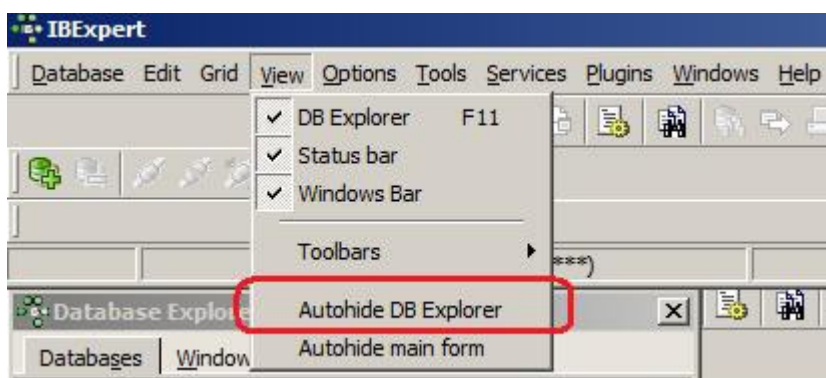
Konsola **IBExpert** jest narzędziem do bezpośredniego dostępu do bazy danych i dokonywania podstawowych operacji na bazie danych (ładowanie skryptów SQL z aktualizacjami, eksport kodu SQL bazy danych itp.)

A) Instalacja konsoli IBExpert

- ✓ Konsolę należy pobrać klikając na poniższy link:

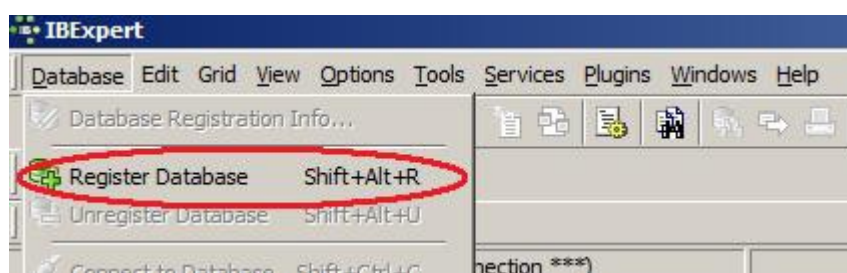
http://file-download.progpoll.pl/IbExpert/IBExpert_setup_personal.exe

- ✓ Zainstalować konsolę uruchamiając pobrany plik instalacyjny.
- ✓ Po pierwszym uruchomieniu konsoli należy odznaczyć poniższą opcję: **View -> Autohide DB Explorer**



- ✓ **Rejestracja bazy danych.** W celu dokonywania operacji na bazie danych należy ją zarejestrować w konsoli. Można rejestrować dowolną liczbę plików bazy danych. Raz zarejestrowana baza danych zostaje zapamiętana w konsoli i przy kolejnych otwarciach konsoli zarejestrowana baza danych jest widoczna w konsoli.

Aby zarejestrować bazę danych należy wejść do menu **Database -> Register Database (Shift+Alt+R)**



Otworzy się poniższy formularz, który należy wypełnić wg poniższych wskazówek i zatwierdzić:

Adres IP serwera na którym jest zainstalowany serwer bazy danych Firebird.
Jeżeli konsola jest zainstalowana na tej samej stacji co serwer Firebird to zostawiamy puste pole.

Server: Remote, Server name: [empty], Protocol: TCP/IP, Server Version: Firebird 2.0

Database File: D:\Bazy\telkombud_demo.gdb

Database Alias: telkombud DEMO

User Name: SYSDBA, Password: masterkey, Role: [empty], Charset: WIN1250

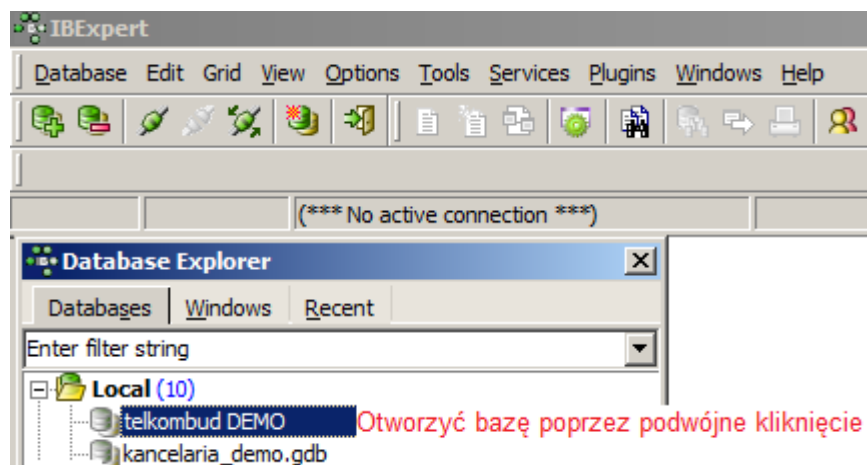
Additional connect parameters: [empty]

Client Library File: gds32.dll

Always capitalize database objects names

Font Characters Set: DEFAULT_CHARSET

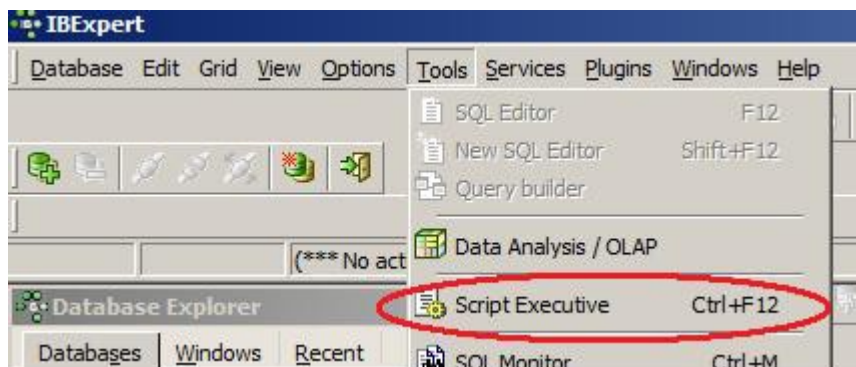
- ✓ **Otwarcie pliku bazy danych.** Bazę danych otwieramy do edycji klikając podwójnie na wskazanym pliku. Jeżeli rejestracja bazy danych jest poprawna po otwarciu pliku bazy danych powinna pojawić się struktura bazy danych w formie drzewa.



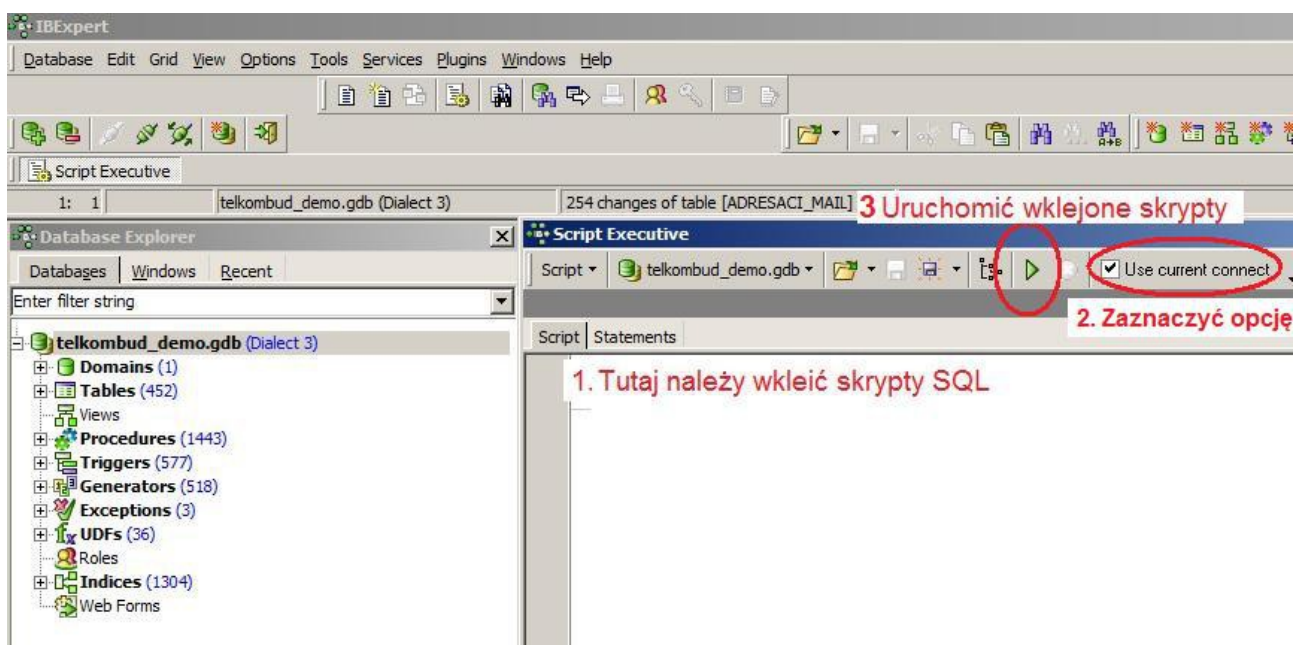
B) Uruchamianie skryptów SQL

- ✓ Otworzyć plik bazy danych w którym będziemy uruchamiać skrypt SQL.

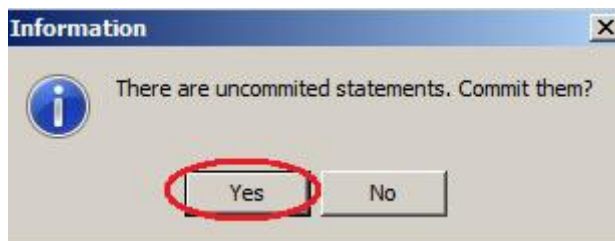
- ✓ Otworzyć okno do uruchamiania skryptów SQL: menu **Tools | Script Executive (Ctrl+F12)**



Otworzy się poniższy edytor. Należy skopiować skrypt SQL z otrzymanego w ramach aktualizacji pliku tekstowego, wkleić do edytora i uruchomić:



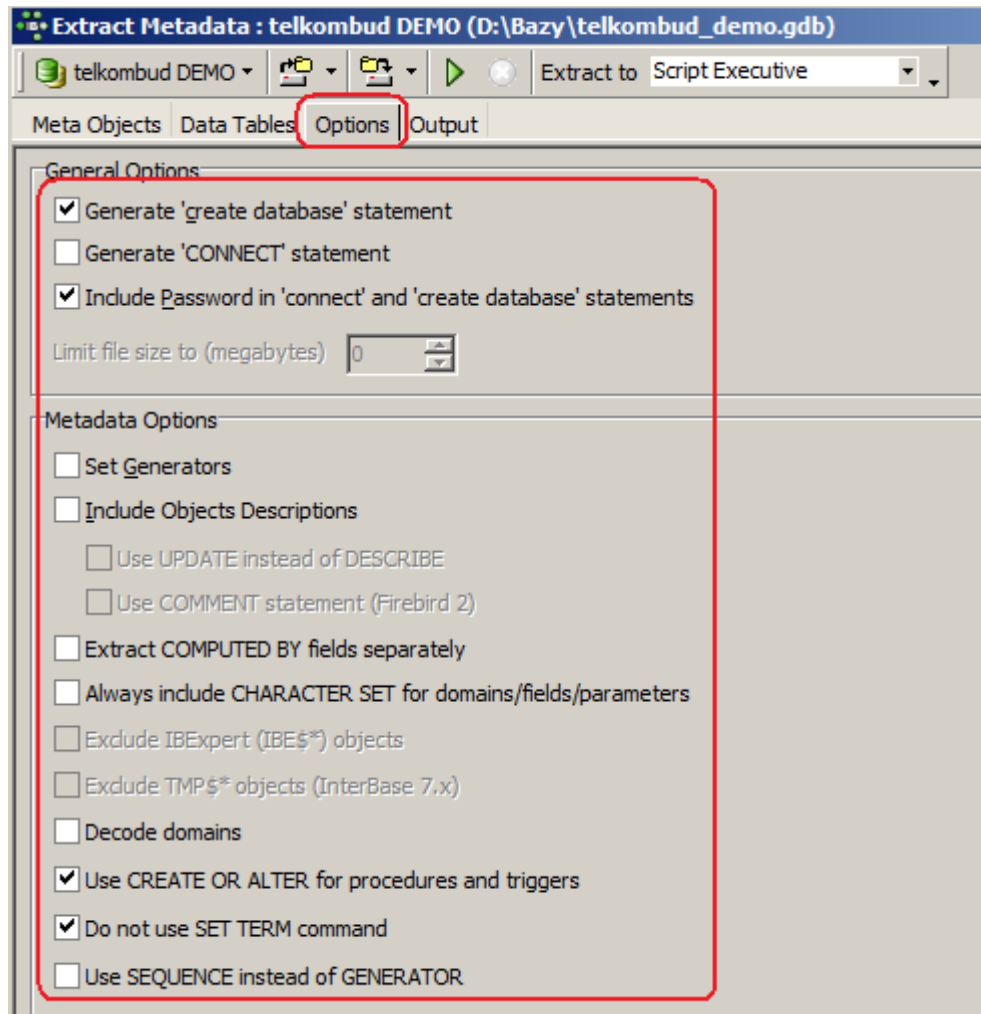
Po wykonaniu skryptów pojawi się okno dialogowe, które należy potwierdzić:



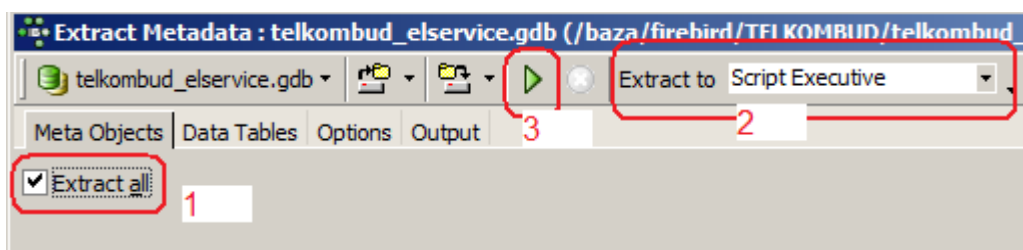
C) Zrzut kodu SQL bazy danych

- ✓ Otworzyć plik bazy danych z którego chcemy pobrać kod SQL.
- ✓ Otworzyć okno **Extract Metadata** wybierając z menu: **Tools -> Extract Metadata**.

- ✓ Opcje w zakładce **Options** ustawić jak poniżej:



- ✓ Zaznaczyć wyszczególnione opcje (1 i 2) i uruchomić (3):



- ✓ Po zakończeniu pobierania kodu SQL należy zapisać kod SQL w pliku txt lub sql:

```

Script Executive
telkombud_elservice.gdb
Use current connect

Script: Statements

/*****
/*          Generated by ISExpert 2008.11.18 2009-09-27 10:44:58
*****/

SET SQL DIALECT 3;

SET NAMES WIN1250;

CREATE DATABASE '10.0.0.20:/baza/firebird/TELKOMBUD/telkombud.gdb'
USER          PASSWORD
PAGE_SIZE 1024
DEFAULT CHARACTER SET WIN1250;

```

1.1.1. Aktualizowanie Systemu

- A) Pobrać aktualizacje ze strony <http://www.telkombud.pl> menu: **Aktualizacje**. Aktualizacje powinny być ładowane w odpowiedniej kolejności np: jeżeli aktualnie system jest w wersji 121 to prawidłową następną aktualizacją jest 122, 123 itd.
- B) Skopiować biblioteki (**zawartość** katalogu **Biblioteki**) do katalogu **Aktualizacje**. Katalog **Aktualizacje** znajduje się na tej samej stacji gdzie jest zainstalowany serwer DBfC i jest określony w serwerze DBfC w zakładce **Pliki**. Należy podpisać poprzednie wersje bibliotek.
- C) Zatrzymać Serwer DBfC.
- D) Zrestartować bazę danych FireBird. Jeżeli serwer FireBird jest zainstalowany na systemie Windows: **Panel sterowania -> Firebird Server Manager**:



1. Stop
2. Start

Jeżeli serwer FireBird został zainstalowany na systemie Linux należy wykonać polecenie:

/etc/rc.d/rc.firebird restart

- ✓ Uruchomić skrypty SQL w konsoli **IBExpert**. **UWAGA:** Skrypty SQL należy uruchamiać wg odpowiedniej kolejności wersji; np: jeżeli aktualnie system jest w wersji 121 to prawidłowym skrypcem aktualizacyjnym jest 122 itd. Jeżeli nie posiadają Państwo aktualnych skryptów SQL należy je pobrać ze strony <http://www.telkombud.pl> menu: **Aktualizacje**.
- ✓ Uruchomić Serwer DBfC.